

TATLIN

ЧЕЛОВЕК
ПРОСТРАНСТВО
МАТЕРИАЛ
ОБЪЕМ
КОНСТРУКЦИЯ

NEWS

ОСТРОВ | САЧИВКО | ZLIN | JAQUE | EISENMAN
| BENNICH | FEICHTINGER | ПРОЕКТЫ ТАВРИЛОВ |
АХМЕДОВ+ШПАК+АЛЕКСЕЕВ | ВОДОМАТОРНАЯ БАШНЯ
УЗТМ | LOVEGROVE | SPERLEIN | РОЗЕНБЛУМ

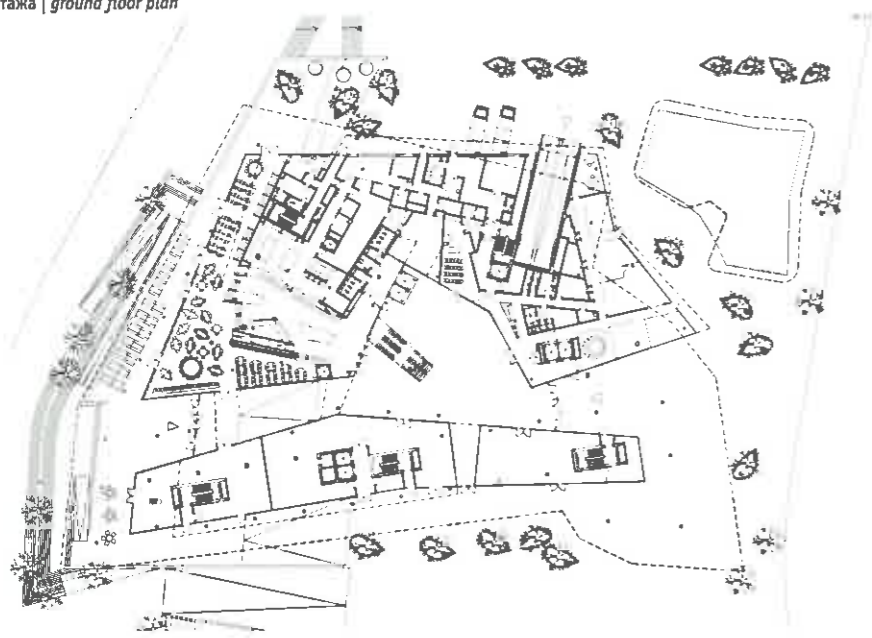


ISBN 460716180001-0 WWW.TATLIN.RU
4 607161 800010 0 0077

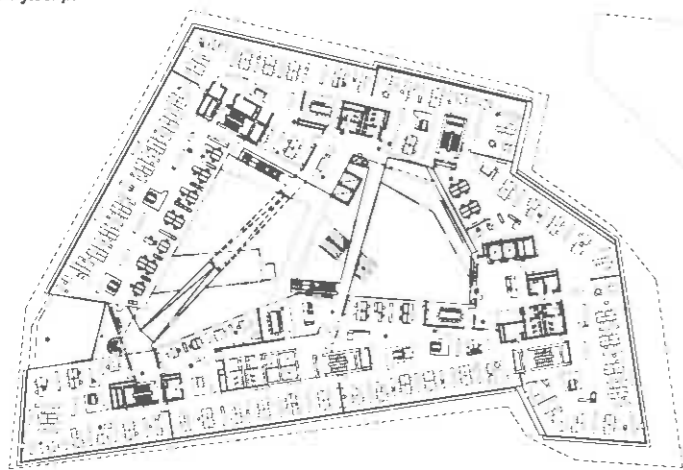
Technically speaking, their new Hamburg project, which won a prize in the Office nomination at the World Architecture Festival that took place in Barcelona recently, is not a conventional office building. The design of the building was commissioned by Unilever, a major manufacturer of food and cosmetics and personal care products, which has branches in many countries. Therefore, apart from office premises, presentation rooms had to fit into space; a favourable situation of the land plot at the waterfront in the HafenCity area, which has recently been included into a revitalization program, makes it a perfect location for sales premises. People stroll leisurely along the embankment enjoying the view and are always ready to have a snack. Behnisch's bureau has taken care of visitors as mindfully, as of office workers: a rather large extension protrudes from the building, in the shade of which people could relax without risking getting a sunburn. In fact, the facade of the building presents a separate subject worth discussing: out of all translucent materials architects picked polymer membrane. ETFE film in

Их новый проект в Гамбурге, получивший приз недавно закончившегося в Барселоне World Architecture Festival в номинации «Офис», строго говоря, – не вполне офисное здание. Компания, заказавшая его проектирование, – Unilever – крупный производитель косметики и продуктов питания, имеющий представительства во многих странах. Поэтому помимо собственно офисов здесь должны были разместиться презентационные пространства: удачное расположение участка на набережной в районе ХафенСити, не так давно попавшего в программу ревитализации, делает его идеальным местом для организации торговых площадей. Народ неспешно прогуливается, любуется видами и всегда хочет чего-нибудь перекусить. Кстати, о визитерах в бюро Behnisch: в здании спроектирована довольно внушительная консоль, в тени которой гуляющие могут расположиться и расслабиться без риска обгореть. Кстати, фасад здания представляет собой отдельную тему для беседы: среди всех светопрозрачных покрытий архитекторы выбрали полимерную пленку. Заключенная в алюминиевые профили и поддерживаемая легкой несущей кон-

план 1-го этажа | ground floor plan



план 3-го этажа | 3rd floor plan





ЧЕЛОВЕК В КВАДРАТНЫХ МЕТРАХ

Гамбург, Германия | BEHNISCH ARCHITEKTEN | UNILEVER

HEADQUARTERS | фото Adam Mørk | текст Евгения Бахтурова

In an interview a while ago Stefan Behnisch said that office buildings should not be viewed as a tissue of similar cells, which can make them monotonous. For Behnisch Architekten, office premises consist first of all of spaces and places where people work. And people have a variety of needs: to communicate formally and informally, to be exposed to daylight, or to have some peace. If we consider every single need and functions related to it individually, we will see that only a small part of the building's structure consists of similar cells, and it is the spaces that develop between the cells that are of most interest. Stefan's father had as yet strived to give his architecture a chance to use knowledge as a medium: the message is spread not only between the sign board and the director's office; usually there are many storeys in this ant-heap between the two, and at each storey people work, who remind of ants if one does not look too closely. This humanist approach, which is not characteristic of all creators of large-scale forms, turned Behnisch Architekten into the most favourite architects of the office plankton, all the more so that their activities are not limited to Germany.

Как-то, довольно давно, давая интервью, Штефан Бениш сказал, что нельзя рассматривать офисные здания как скопление одинаковых ячеек, которые могут сделать их монотонными. Для бюро Behnisch Architekten офисные здания состоят, прежде всего, из пространств и мест, где люди работают. А у людей есть множество разных потребностей: в общении, деловом и неформальном, в дневном свете, в покое. Если рассмотреть каждую потребность и связанные с ней функции по отдельности, станет ясно, что лишь очень маленькая часть структуры здания состоит из одинаковых ячеек и гораздо больший интерес представляют те пространства, что развиваются между ними. Еще отец Гюнтера стремился создать в своей архитектуре возможности использовать здание как медиа: смысловая нагрузка распределяется не только между вывеской и кабинетом директора: от одного до другого, как правило, — множество этажей муравейника, и на каждом, может быть, похоже на муравьев, если не вглядываться, работают люди. Этот гуманизм, присущий, кстати, далеко не всем творцам крупной формы, сделал спецов бюро Behnisch Architekten одними из самых любимых архитекторов офисного планктона, тем более, что строят они не только в Германии.

aluminium profiles supported by a light bearing structure produces an impression of translucency and, more than that, lightfulness. Architects decided to use a single-ply cover instead of the popular ETFE cushion roofing – which, apart from being sturdy, protecting from wind and screening pollution, allows visual communication with the landscape from within the building.

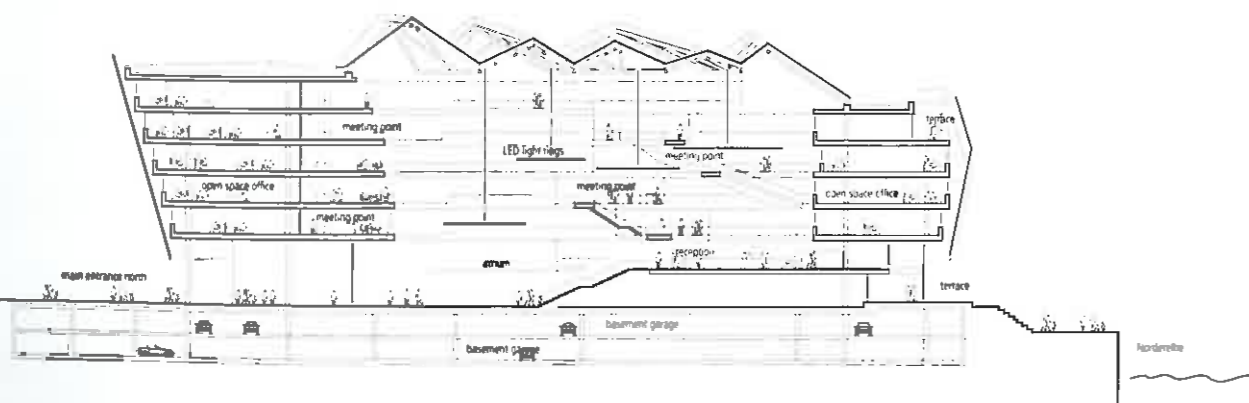
Idle fun-seekers are allowed to enter the building, too; apart from the stores on the ground floor, there are a number of small cafes on various storeys available to both ordinary visitors and employees, remind of the human qualities of the latter. All these "meeting points", as architects themselves refer to them, are interconnected with bridges, ramps and stairs and form a communication space. According to the architects' idea, the structure of the atrium reminds of that of a city: apart from communication lines and utilities, it is enriched with various colours and a lot of green in its interior as well as plenty of windows (office rooms located along the perimeter have virtually no blind walls facing the

струкцией пленка ETFE создает ощущение не просто светопрозрачности, но светонности. Архитекторы остановились на покрытии из одного слоя пленки вместо более популярных сейчас подушек – таким образом, при сохранении прочности, защите от ветра и загрязнений покрытие позволяет еще и визуально взаимодействовать с ландшафтом изнутри.

Вход внутрь праздным гулякам также не запрещен: кроме собственно магазинов первого этажа, здесь есть несколько кафешек, расположенных на разных уровнях, доступных как простым смертным, так и сотрудникам, лишней раз напоминая, что ничто человеческое последним не чуждо. Все эти, как называют их сами архитекторы, «места встреч» соединены мостами, пандусами и лестницами, формируя пространство коммуникации. Атриум, по замыслу архитекторов, – структура, похожая на городскую: здесь есть не только коммуникации, но и разнообразное цветовое решение и много зелени (правда, всего лишь зеленого цвета в оформлении), изобилие окон (в офисах, расположенных по периметру, практически нет глухих перегородок со стороны атриума). Особое внимание было уделено инсоляции и эне-



продольный разрез | longitudinal section





atrium). Insulation and energy saving were given particular consideration: basing on principles of sustainable architecture, designers aimed at providing maximum stream of natural light into office premises as well as into the atrium with the help of a glazed roof. Each employee can adapt his office space to his own needs: one can open a window (even if the window opens into the atrium) or adjust the radiator, pull shades down or let sunlight in. Ventilation of the building is of particular importance; since the building is located in close vicinity to a port, diesel fuel smell reaches the site, and one had to manage industrial odours so that they would not interfere with work. Finally, one should not forget the "details": environmentally friendly materials used for construction, reduced water consumption, and SMD-LED lights, a new technology that allows creating new, complicated curving forms. It looks like a paradise on earth. We should think that employees working in such offices perform respectively.

госбережению: следуя принципам «устойчивой» архитектуры, проектировщики постарались обеспечить максимальный приток естественного освещения не только в офисы, но и в атриум, для чего была использована стеклянная кровля. Каждый работник, находясь в офисе, может максимально подстроить пространство под себя: распахнуть окно (даже если оно выходит в атриум), отрегулировать радиатор, затенить пространство или впустить солнце. Вентиляция в здании имеет особое значение: поскольку комплекс расположился в непосредственной близости от портового терминала, сюда долетают запахи дизельного топлива, и нужно было позаботиться о том, чтобы промышленные ароматы не мешали работе. Ну и не стоит забывать о «мелочах»: экологически чистые материалы, использованные при строительстве, снижение потребления воды, новая разработка в освещении – SMD-LED, накапливающая дневной свет и отдающая его вечером. В общем, похоже на рай земной. Надо думать, и КПД у сотрудников такого офиса соответствующий.



object Unilever Headquarters for Germany, Austria and Switzerland | location Hamburg, Germany | competition 2006 | development started 2007 | construction finished September 2009 | customer Strandkai 1 Projekt GmbH | architects Peter Schlaier, Stephan Zemmrich, Andreas Leupold, Irina Martaler, Eckart Schwerdtfeger, Dennis Wirth, Andreas Peyker, Mandana Alimardani, Jens Berghaus | area 24000 m² | construction volume 165000 m³

объект Unilever Headquarters for Germany, Austria and Switzerland | место Гамбург, Германия | конкурс 2006 | начало проектирования 2007 | окончание строительства сентябрь 2009 | заказчик Strandkai 1 Projekt GmbH | архитекторы Peter Schlaier, Stephan Zemmrich, Andreas Leupold, Irina Martaler, Eckart Schwerdtfeger, Dennis Wirth, Andreas Peyker, Mandana Alimardani, Jens Berghaus | площадь 24000 м² | объем 165 000 м³